

Dětský domov Hodonín, příspěvková organizace

Jarošova 2267/1, Hodonín IČO: 6448 0020

Číslo předpisu : **PED-01**

Číslo vydání (verze) : **3**

Platí pro oblast : **Pedagogická**

VNITŘNÍ SMĚRNICE

PED-01

Školní vzdělávací program

Obsah směrnice:

1	Identifikační údaje	4
2	Podmínky pro přijetí a ukončení vzdělávání	6
3	Podmínky pro vzdělávání (materiální, personální, ekonomické)	8
3.4.	Podmínky bezpečnosti práce a ochrany zdraví	10
3.5.	Podmínky pro vzdělávání dětí se spec. vzd. potřebami	10
4	Hlavní vzdělávací cíle	11
5	Délka a forma vzdělávání	16
6	Průběh vzdělávání a časový plán	17
7	Obsah vzdělávání, klíčové kompetence	18

Přílohy směrnice:

1	Klíčový pracovník
2	Organizační struktura DD
3	Program dne dětí v DD
4	Pedagogické zásady
5	Předpoklady pro zdárné plnění cílů ŠVP
6	Seznámení všech pracovníků DD se ŠVP - podpisy

Vypracoval : **Mgr. Vlastimil Kludák**

(datum a podpis)

19.11.2019

Směrnice platí od :

19.11.2019

číslo jednací :

DDHod/822/2019

Schválil : **Mgr. Vlastimil Kludák**

(datum a podpis)

19.11.2019

Účinnost směrnice od :

19.11.2019

do :

Poznámky :

Dětský domov Hodonín, příspěvková organizace

Školní vzdělávací program

Úvod

Účelem Dětského domova v Hodoníně je zajistit nezletilé osobě, zpravidla od 3 – 18 let, případně zletilé osobě do 19 let (dále jen dítě), na základě rozhodnutí soudu o ústavní výchově, nebo předběžném opatření, náhradní výchovnou péči v zájmu jeho zdravého rozvoje a řádného vzdělávání.

Vydání školního vzdělávacího programu Dětského domova v Hodoníně a jeho zveřejnění nařizuje řediteli školského zařízení ustanovení § 5, ods. 3 zákona č. 561/2004 Sb. (školský zákon).

Školský zákon taktéž v § 5, ods. 2 definuje povinný obsah školního vzdělávacího programu.

Při vypracování školního vzdělávacího programu Dětského domova v Hodoníně jsme vycházeli z dokumentu „Rámcový program výchovné činnosti ve školských zařízeních pro výkon ústavní výchovy a ochranné výchovy“ zpracovaný Výzkumným ústavem pedagogický v Praze v roce 2003.

Školní vzdělávací program obsahově vychází ze zákona 109/2002 Sb. a ze zákona č. 383/2005 Sb., který mění zákon 109/2002 sb.. ve znění pozdějších předpisů a z vyhlášky 438/2006 Sb. k tomuto zákonu.

1. Identifikační údaje

Zřizovatel

Jihomoravský kraj, Brno, Žerotínovo náměstí 3/5, PSČ 601 82

IČ: 70888337

Dětský domov Hodonín, příspěvkovou organizaci zřídil Jihomoravský kraj zřizovací listinou č. j. 20/131 ze dne 2. 2. 2015, kterou vydal v souladu s ustanovením § 14, § 35 odst. 2 písm. k) zákona č. 129/2000 Sb., o krajích (krajské zřízení), ve znění pozdějších předpisů, a ustanovení § 27 zákona č. 250/2000Sb., o rozpočtových pravidlech územních rozpočtů, ve znění pozdějších předpisů a schválil Zastupitelstvem Jihomoravského kraje usnesením č. 1800/15/Z18 ze dne 30. dubna 2015.

Název organizace

Dětský domov Hodonín, příspěvková organizace

Sídlo organizace

Jarošova 2267/1, 695 01 Hodonín

Identifikační číslo organizace

64480020

Právní forma organizace

Příspěvková organizace

Spojení na Dětský domov v Hodoníně

Poštou na adresu: Jarošova 2267/1, 695 01 Hodonín

Telefonicky na čísla:

518 305 305 ředitel DD, mobil 774 714 045

518 305 304 zástupce ředitele DD, mobil 775 716 045

518 305 306 účetní

518 305 309 fax

E-mail info@detskydomovhodonin.cz

Web: www.domovhodonin.estranky.cz

ID datové schránky: seny7rw

Charakteristika zařízení

Příspěvková organizace **Dětský domov Hodonín, příspěvková organizace** zajišťuje nezletilým osobám, a to zpravidla ve věku od 3 do 18 let, případně zletilé osobě do 19 let (dále jen dítě), na základě rozhodnutí soudu o ústavní výchově nebo o předběžném opatření náhradní výchovnou péči v zájmu jeho zdravého vývoje, řádné výchovy a vzdělávání, předchází vzniku a rozvoji negativních projevů chování dítěte nebo narušení jeho zdravého vývoje, zmírňuje nebo odstraňuje příčiny nebo důsledky již vzniklých poruch chování a přispívá ke zdravému osobnostnímu vývoji dítěte. Taktéž poskytuje plné přímé zaopatření zletilé nezaopatřené osobě po ukončení výkonu ústavní výchovy připravující se na budoucí povolání, nejdéle však do věku 26 let.

Dětský domov v Hodoníně má kapacitu 24 dětí, které pobývají ve třech rodinných skupinách v samostatných bytech v objektu dětského domova vždy do maximálního počtu 8 dětí. O tyto děti se přímou pedagogickou prací starají dva kvalifikovaní pedagogové, kteří se na skupině střídají dle rozpisu směn. Každý pedagogický pracovník je pro čtyři svěřené děti z rodinné skupiny tzv. klíčový pracovník – viz. příloha č. 1. Součástí Dětského domova Hodonín je i samostatná bytová jednotka se třemi jednolůžkovými pokoji, která slouží k ubytování zletilých nezaopatřených osob.

Činnost Dětského domova v Hodoníně se řídí zákonem 109/2002 Sb., o výkonu ústavní výchovy nebo ochranné výchovy ve školských zařízeních a o preventivně výchovné péči ve školských zařízeních a o změně dalších zákonů, zákonem 561/2004 Sb., o předškolním, základním, středním, vyšším odborném a jiném vzdělávání (školský zákon), a prováděcími předpisy k nim.

Příspěvková organizace jako **školní jídelna** poskytuje školní stravování; její činnost se řídí zákonem č. 561/2004 Sb. o předškolním, základním, středním, vyšším odborném a jiném vzdělávání (školský zákon), zejména pak ustanovením § 119, prováděcími předpisy k zákonu.

Příspěvková organizace je oprávněna v souladu s ustanovením § 33 b) zákona č. 250/2000 Sb., o rozpočtových pravidlech územních rozpočtů, poskytovat závodní stravování.

Součásti zařízení a jejich organizační členění

DD zajišťuje výchovnou, hmotnou a sociální péči dětem, které ze závažných důvodů nemohou být vychovávány ve vlastní rodině a nemohou být osvojeny nebo umístěny v jiné formě náhradní rodinné péče.

Školní jídelna DD zabezpečuje stravování dětí a zaměstnanců DD.

Součástí DD jsou tři jednolůžkové pokoje s vlastním vchodem, ve kterých jsou ubytovávány zletilé nezaopatřené osoby na základě dohody s ředitelem DD, které se soustavně připravují na budoucí povolání.

Podmínky organizačního členění DD jsou rozpracovány v „*Organizačním řádu Dětského domova Hodonín*“. Viz. příloha č. 2.

2. Podmínky pro přijetí a ukončení vzdělávání

Do DD se přijímají děti na základě rozhodnutí soudu o předběžném opatření nebo ústavní výchově. Přemístit dítě do jiného dětského domova, dětského domova se školou nebo výchovného ústavu může DD jen na základě rozhodnutí soudu, a to na základě žádosti samotného dítěte, zákonných zástupců nebo ze závažných důvodů žádosti zařízení.

Přijmu dítěte do zařízení je přítomen ředitel nebo jeho zástupce, sociální pracovník a klíčový pracovník z jeho budoucí rodinné skupiny. Dítě i jeho zákonný zástupce jsou seznámeni s vnitřním řádem zařízení, školním vzdělávacím programem a dalšími vnitřními předpisy DD. O přijetí dítěte do zařízení ředitel bezodkladně informuje soud, OSPOD a zákonného zástupce, pokud není osobně přítomen.

Při předání dítěte do DD doprovázející osoba předává:

- komplexní diagnostickou zprávu s programem rozvoje osobnosti, pokud je dítě umístováno po předchozím diagnostickém pobytu v DDÚ.
- pravomocné rozhodnutí soudu o umístění (ústavní výchova, předběžné opatření)
- školní dokumentaci včetně posledního školního vysvědčení,
- výpis z katalogového listu s vyznačením roku školní docházky,
- návrh klasifikace za dobu pobytu v diagnostickém ústavu,
- osobní věci dítěte,
- osobní list zpracovaný OSPOD,
- rodný list,
- občanský průkaz nebo v případě cizinců cestovní pas,
- průkaz zdravotní pojišťovny,
- očkovací průkaz,
- lékařský posudek o zdravotní způsobilosti k umístění dítěte do DD,
- písemné vyjádření lékaře o aktuálním zdravotním stavu dítěte.

Při umístění dítěte bez jeho předchozího pobytu v DDÚ předá doprovázející osoba odpovědným pracovníkům DD současně zprávu o dítěti s údaji rozhodnými pro přidělení finančních prostředků za účelem zajištění specifických výchovných a vzdělávacích potřeb podle § 2 odst. 10, zákona 109/2002 Sb.

DDÚ zajišťuje podle potřeby, nejméně však dvakrát v kalendářním roce, činnost odborného pracovníka DDÚ v DD za účelem metodického vedení, koordinace a ověřování účelnosti postupu a výsledků výchovné péče.

Do DD se nepřijímají děti, které trpí nemocí v akutním stadiu, včetně akutní intoxikace, vyžadující podle stanoviska lékaře odbornou zdravotní péči, které jsou bacilonosiči, kterým bylo uloženo karanténní opatření.

Pobyt dítěte ředitel zařízení ukončí v případě, kdy soud zruší ústavní výchovu, dítě je předáno rozhodnutím soudu do pěstounské či poručnické péče nebo dosáhne zletilosti a nezůstane v zařízení do doby, než ukončí přípravu na budoucí povolání.

Ředitel zařízení vytváří podmínky pro úspěšné ukončení stupně vzdělávání dětí studiem na středních odborných učilištích, středních a vysokých školách dle individuálních schopností dětí.

3. Podmínky pro vzdělávání (materiální, personální, ekonomické).

3.1 Materiální podmínky

Dětský domov v Hodoníně má kapacitu 24 dětí, které pobývají ve třech rodinných skupinách vždy do maximálního počtu 8 dětí. Zletilí nezaopatření mladí dospělý, kteří se připravují studiem na budoucí povolání a setrvávají v dětském domově, jsou ubytováni samostatně v odděleném bytě.

DD v Hodoníně poskytuje v souladu s vyhláškou 438/2006 Sb., v platném znění:

- a) Řádné prostorové podmínky v každém bytě: předsíň, obývací pokoj spojený s jídelnou a kuchyní, ložnice dětí, sociální zařízení a koupelna dětí.
- b) Vnitřní vybavení, kterým je zejména nábytek pro uložení prádla, šatstva a obuvi dětí, sedací soupravy, psací stoly a židle, jídelní stůl apod.
- c) Materiální podmínky, jimiž jsou zejména prádlo, ošacení a obuv, běžné elektrické přístroje, potřeby pro vzdělávání, audiovizuální a výpočetní technika, vybavení pro sport a turistiku, pro rekreační činnost, pro cestování
- d) Podmínky pro správné osvětlení, vytápění, mikroklimatické podmínky, zásobování vodou a zabezpečení úklidu prostor rodinných skupin.

Dětem a nezaopatřeným osobám v dětském domově je zabezpečeno plné přímé zaopatření, a to:

- e) Stravování, ubytování a ošacení
- f) Učební pomůcky a potřeby
- g) Úhrada za zdravotní péči, léčiva a jiné zdravotní prostředky
- h) Kapesné, dary a věcná pomoc při odchodu ze zařízení
- i) Náklady spojené s rekreační a volnočasovou činností
- j) Náklady související se zájmovou činností
- k) Náklady na dopravu k osobám zodpovědných za výchovu

3.2 Personální podmínky

V DD Hodonín je zajištěna komplexní péče o děti těmito pracovními kategoriemi:

- a) **Pedagogický pracovník** – vychovatel v rodinné skupině, vychovatel – střídač, zástupce ředitele, ředitel (9)
- b) **Pedagogický pracovník** – asistent pedagoga noční a ranní dohled (3)
- c) **Pracovník v sociálních službách (1)**
- d) **Kuchař včetně vedoucí stravování (2)**
- e) **Uklízečka (1)**
- f) **Ekonom (1)**
- g) **Údržbář (1)**

V dětském domově v rodinné skupině je zajištěna nepřetržitá denní péče o děti a to 2 pedagogickými pracovníky – 1 vychovatelem v odpoledních hodinách (Po – Pá 11.00-22.00, SO-Ne 8.00-22.00), 1 asistentem pedagoga na ranní Po - Pá (6.00-12.30) a noční směnou asistentem pedagoga (22.00-06.00) pro všechny rodinné skupiny.

Stravování je zabezpečeno především školní jídelnou, děti se částečně podílejí na přípravě večeří.

3.3 Ekonomické podmínky

Dětský domov Hodonín, příspěvková organizace je příspěvkovou organizací Jihomoravského kraje. V rámci rozpočtu hospodaří v souladu se „Zásadami vztahů Jihomoravského kraje k příspěvkovým organizacím“ s finančními prostředky získanými:

- a) z vlastní činnosti,
- b) z rozpočtu JMK (příspěvek na provoz, účelová dotace na investice, návratná finanční výpomoc),
- c) ze státního rozpočtu a státních fondů (účelové, systémové nebo individuální dotace),
- d) z dotace na úhradu provozních nebo investičních výdajů, která je nebo má být kryta z rozpočtu EU,
- e) z fondů organizace
- f) z darů fyzických a právnických osob

3.4 Podmínky bezpečnosti práce a ochrany zdraví

Bezpečnost práce a ochrana zdraví je zajišťována v DD Hodonín v souladu s níže uvedenými předpisy:

- a) §29 zákona č. 564/2004 Sb., o předškolním, základním, středním, vyšším odborném a jiném vzdělávání (školský zákon), ve znění pozdějších předpisů,
- b) Zákon č. 262/2006 Sb., zákoník práce v platném znění, část pátá – bezpečnost a ochrana zdraví při práci

Pedagogičtí pracovníci jsou povinni před každou činností či plánovanou akcí, kde hrozí zvýšené nebezpečí zranění dětí, poučit každé dítě o možných rizicích a o dodržování BOZP, následně provést zápis, který schválí ředitel zařízení.

V případě úrazu dítěte poskytne pedagogický pracovník první pomoc a postupuje dle ustanovení vnitřního řádu.

Postup při mimořádných nebo krizových situacích se řídí podle přílohy č. 2. vnitřního řádu.

Zajištění BOZP v dětském domově je garantováno odborným externím pracovníkem – osobou odborně způsobilou Mgr. Libuší Černou.

3.5 Podmínky pro vzdělávání dětí se speciálními vzdělávacími potřebami

Podmínky vzdělávání dětí se speciálními vzdělávacími potřebami definuje vyhláška č. 27/2016 Sb. O vzdělávání dětí, žáků a studentů se specifickými vzdělávacími potřebami a dětí mimořádně nadaných ve znění pozdějšího předpisu. Přesné podmínky v zařízení vyplývají z materiálních, personálních a ekonomických podmínek, které zařízení může nabídnout v závislosti na individuálních potřebách dítěte. Tyto podmínky jsou při umístění do zařízení konzultovány s odbornými pracovníky, sociálními pracovníky OSPOD a zákonnými zástupci dítěte. Do zařízení jsou umísťovány i děti s lehkou mentální retardací nebo děti se specifickými poruchami učení a chování.

S dětmi se provádí pravidelná příprava do vyučování dle doporučení, která vycházejí z individuálního vzdělávacího plánu, který je vytvořen příslušnou školou a následně dochází k pravidelným konzultacím vychovatele s učiteli dítěte. S dětmi se

pracuje za pomoci speciálních metod a forem s pomoci kompenzačních pomůcek nebo terapií.

Dětský domov Hodonín využívá služeb psychologa, který dvakrát týdně dochází do zařízení a pracuje s dětmi formou individuální a skupinové psychoterapie. Taktéž je vychovatelům nápomocen při vytváření programů rozvoje osobnosti dítěte a s diagnostikou dítěte. V dětském domově se taktéž využívá při práci s dětmi se speciálními vzdělávacími potřebami muzikoterapie a canisterapie a dětský domov má vlastního logopeda.

Pro potřeby canisterapie vlastní dětský domov vycvičeného canisterapeutického psa a ředitel zařízení je proškolený canisterapeut.

V případě potřeby dětský domov využívá služeb dětské psychiatrické ambulance v Hodoníně, služeb Střediska výchovné péče v Hodoníně, Pedagogicko-psychologické poradny v Hodoníně, Speciálně-pedagogického centra v Kyjově a dalších poradenských zařízení.

Děti s mimořádným nadáním jsou zařazovány do projektů různých nadací a je jim ze strany dětského domova poskytována veškerá podpora k rozvíjení jejich talentu.

4. Vzdělávací cíle

Cílem edukace v Dětském domově v Hodoníně jako ve školském zařízení pro výkon ústavní a ochranné výchovy je vytvoření trvalého prostředí, které by dítěti umožnilo uspokojování základních materiálních, citových i speciálních potřeb a které by zajišťovalo vhodné rozvíjení vědomostí, dovedností a návyků s přihlédnutím k zájmům a zvláštnostem každého dítěte. Dětský domov vytváří podmínky pro výchovu a vzdělávání dětí se speciálními vzdělávacími potřebami a tyto vzdělávací potřeby zohledňuje při tvorbě programu rozvoje osobnosti dítěte. Důležitá je rovněž podpora vzdělávacího působení školy, ale i uspokojování potřeb v oblastech rekreace a zábavy. Součástí výchovné práce v tomto školském zařízení je i učení dětí sebeobsluže, pracovním a sociálním dovednostem a návykům tak, aby se po ukončení ústavní výchovy mohly úspěšně zapojit do života ve společnosti.

4.1 Cíle výchovy, obsah výchovy, principy, formy, metody a prostředky výchovné práce v Dětském domově Hodonín, příspěvkové organizace

1. Obecné cíle

Lze je charakterizovat takto:

- a) Rozvoj osobnosti dítěte, jeho nadání a rozumových a fyzických schopností v nejširším rozměru,
- b) Posilování úcty k lidským právům a základním svobodám, úcty ke kultuře, jazyku a národním hodnotám,
- c) Příprava na zodpovědný život ve svobodné společnosti v duchu porozumění, míru, snášenlivosti, rovnoprávnosti pohlaví a přátelství mezi všemi,
- d) Úcta k přírodnímu prostředí,
- e) Vytváření podmínek podporujících sebepoznání dítěte, rozvoj citové stránky osobnosti dítěte.

2. Výchovný obsah a složky výchovy

Výchovný obsah je vlastně konkretizace cílů výchovy, kterých se prakticky využívá k jejich dosažení. Pomůckou k jejich konkretizaci jsou tzv. složky výchovy, které se dělí:

- **Rozumová výchova** – vědomosti a dovednosti v jazykové, přírodní, společenské, technické oblasti, poznávací schopnosti.
- **Mravní výchova** – svobodný mravní charakter na základě národního vědomí, mravní přesvědčení, láska k pravdě, bližnímu, k práci. Mravní normy společnosti, morálka. Mravní výchova – mravní vědomí, přesvědčení a volní vlastnosti osobnosti.
- **Pracovní výchova** – pracovní morálka, pracovní kvalifikace, pracovní kultura, profesní orientace, profesní příprava.
- **Estetická výchova** – vnímat, chápat a prožívat krásu, seznámit se s kulturou, umělecká tvořivost, vkus.
- **Tělesná výchova** – upevňování a ochrana zdraví, tělesný a duševní rozvoj, relaxace a duševní odpočinek, princip zdravotní, kondice, osobní hygiena a otužování.

Je nutné mít vždy na mysli, že ve výchovné práci se všechny složky výchovy vzájemně prolínají, nelze přesně stanovit hranice mezi nimi a jsou naprosto rovnocenné.

K výše vyjmenovaným složkám výchovy lze přiřadit i **výchovu k prosociálnosti**. Prosociální chování přináší užitek jiné osobě bez toho, že by autor očekával nějakou odměnu. Chování jedince je motivované vnitřní potřebou činit to, co prospěje druhému.

Program výchovy k prosociálnosti je založen především na:

- a) Postoje a dovednosti mezilidských vztahů
- b) Důstojnost lidské osobnosti a úcta k sobě
- c) Pozitivní chování druhých
- d) Kreativita a iniciativa
- e) Komunikace a vyjádření vlastních citů
- f) Interpersonální a sociální empatie
- g) Asertivita
- h) Sebeovládání

Ve vztahu k výchově svěřených dětí v dětském domově dodržujeme tyto zásady:

- a) Přijetí dítěte takového, jaký je
- b) Přisuzujeme prosociálnost
- c) Tvoříme společná pravidla
- d) Nabádáme k prosociálnosti
- e) Neustále podporujeme prosociální chování
- f) Praktikujeme zážitkové učení
- g) Rozvíjíme u dětí empatii

3. Pedagogický princip

Jde o zásadu, která vede k úspěšnosti pedagogického procesu.

Klasifikace principů výchovy podle určených kritérií:

A. Společenské podmínky výchovy

- a) Demokratičnost
- b) Spojení výchovy se životem
- c) Výchova osobnosti v aktivní činnosti
- d) Výchova osobnosti ve výchovné skupině

B. Fyziologicko-psychologická podmíněnost

- a) Ohled na individuální a věkové zvláštnosti dítěte
- b) Působení na všechny složky osobnosti
- c) Rozvoj aktivity a samostatnosti

C. Výchova jako proces řízení a sdělování

- a) Cílevědomost výchovy
- b) Pedagogické vedení a rozvoj samostatnosti
- c) Jednota výchovných požadavků a důslednost
- d) Systémovost a postupnost

D. Didaktický princip výchovy

- a) Cílevědomost
- b) Názornost
- c) Uvědomělost
- d) Aktivnost
- e) Soustavnost
- f) Důslednost
- g) Přiměřenost
- h) Trvalost

4. Klasifikace metod výchovy uplatňovaných při edukaci dětí v dětském domově

Metoda je vlastně cesta za určitým cílem a rozdělujeme ji podle následujících hledisek:

A. Psychologické hledisko

- a) Rozumová – přesvědčování, vysvětlování
- b) Volní – cvičení, organizace činnosti dětí
- c) Citová – hodnocení, podněcování chování, povzbuzení a trest

B. Podle fází výchovného procesu, které se uplatňují v mravní výchově

- a) Rozumové instrukce – požadavek, vysvětlování
- b) Citové a názorové působení – přesvědčování, příklad
- c) Řízení činnosti dětí – režim, cvičení
- d) Povzbuzování a brzdění – očekávání slibu, výstraha, soutěž, závazek, kontrola, dozor, hodnocení

- e) Vedení samostatné činnosti dětí – pověřování úkolem, utváření kolektivu v rodinné skupině, organizace života dětí v rodinné skupině, spolupráce, samospráva.

C. Pedagogické hledisko

- a) Reproductivně objasňující
- b) Navykání a cvičení
- c) Problémově situační
- d) Stimulování
- e) Brzdění
- f) Usměrnování sebevýchovy

D. Didaktické hledisko

- a) Slovní – monologické, dialogické, písemných prací, práce s knihou a učebnicí
- b) Názorová demonstrace – pozorování, předvádění
- c) Praktické – nácvik pohybových a pracovních dovedností. Pokusy, výtvarné práce

E. Dominantní postavení má metoda pedagogických požadavků a uplatňuje se při výchově dětí v dětském domově v těchto směrech:

- a) Metoda organizace činnosti
- b) Působí stimulačně na vědomí dětí, je spojená s vysvětlováním, příkladem, přesvědčováním, cvičením, režimem, soutěžením, kontrolou a hodnocením, povzbuzováním a trestem.

Druhy a formy pedagogických požadavků:

Druhy: perzonální, frontální a to pozitivní či negativní.

Formy: bezprostřední požadavky přímé a nepřímé. Nepřímé dělíme na kladné (prosba, souhlas, důvěra), neutrální (rada, narážka, ve formě hry, podmínění) a záporné (nedůvěra, odsudek, hrozba).

Mějme na paměti, že u nepřímých požadavků vniká vždy psychologická atmosféra kladná – prosba, neutrální – rada, záporná – vyslovení nedůvěry.

Metoda přesvědčování

- a) Monologické (vyprávění, vysvětlování, instruktáž, referát, přednáška
- b) Dialogické (rozhovor, beseda, diskuze)
- c) Metoda příkladu

- d) Metoda cvičení – vytvoření zvyku (v činnosti, režimová cvičení, speciální cvičení)
- e) Metoda režimu (časový, věcný a má vždy podobu písemných dokumentů).. Režimové požadavky musí být vždy účelné, všeobecně závazné, přesné a srozumitelné, určité a konkrétní.
- f) Metoda soutěžení (individuální i skupinová – dochvilnost, úprava prostředí, pořádek, čistota atd.)
- g) Metoda kontroly a hodnocení (zpětná vazba, posiluje sebekontrolu)
- h) Metoda povzbuzování a trestání – zaměřena na citovou složku osobnosti dítěte. Trest by se měl používat jen v nejnnutnějším případě.

Mezi hlavní výchovně-vzdělávací cíle patří:

1. Dosáhnout úspěšné socializace a integrace dítěte do společnosti.
2. Všestranný rozvoj osobnosti dítěte s přihlédnutím k individuálním potřebám dítěte.
3. Příprava dítěte na budoucí povolání a dosažení co nejvyššího stupně vzdělání.
4. Naučit dítě smysluplně využívat svůj volný čas pravidelnou zájmovou činností.

5. Délka a forma vzdělávání

5.1. Délka vzdělávání

Školní vzdělávací program je určen pro všechny děti, které jsou soudně umístěné do péče dětského domova. Vzdělávání se uskutečňuje po celou dobu pobytu dítěte v DD, délka vzdělávání je závislá na době příchodu dítěte do zařízení a jeho následného odchodu ze zařízení na základě rozhodnutí soudu o zrušení ústavní výchovy, dovršení zletilosti, případně dokončení přípravy na budoucí povolání studiem střední, vysoké školy.

Děti umístěné v dětském domově z důvodu individuálního výchovného působení dělíme do čtyř věkových skupin: 3 – 6 let, 6 – 11 let, 11 – 15 let, 15 -18 let.

Každá věková skupina má předem určené klíčové kompetence, které jsou úměrné k jejich věku a individuálním zvláštnostem dítěte. Tyto kompetence jsou obsažené ve školním vzdělávacím programu, aby se dosáhlo hlavních vzdělávacích cílů.

5.2. Forma vzdělávání

a) pravidelná:

Jedná se o každodenní a pravidelné činnosti, jako je osobní hygiena, úklid osobních věcí, příprava do vyučování a další.

b) příležitostná:

Přednášky, exkurze, návštěvy muzeí, divadel, výstavy apod.

c) Pobytová:

Akce spojené s trávením času mimo zařízení a organizované dětským domovem nebo jinou organizací jako jsou tábory, rekreačně-ozdravné pobyty, putování apod.

d) osvětová:

Primární a sekundární prevence zaměřená na eliminaci projevů sociálně patologického chování u dětí.

e) Individuální:

Individuální práce s dítětem s přihlédnutím k jeho věku a specifickým potřebám.

f) Spontánní:

Smysluplné trávení volného času dětí na základě jejich volby. (poslech hudby, míčové hry, práce na PC apod)

6. Průběh vzdělávání a časový plán

Dětský domov Hodonín má zpracovaný roční plán výchovně vzdělávací činnosti na příslušný školní rok. Viz. příloha č. 6. Vzdělávání dětí v dětském domově probíhá nepřetržitě celý rok. V době letních prázdnin dětský domov organizuje pro děti pobytové aktivity formou účasti na letních táborech, pobytů na pronajaté chatě, putovních táborů a dobrodružných expedicí spojených s tábořením v přírodě.

V průběhu školního roku edukace dětí probíhá dle stanoveného programu dne, kde je časově stanovena doba přípravy do vyučování, doba pro pravidelnou zájmovou činnost dětí mimo DD, doba trávení volného času dětí mimo DD, doba pro individuální výchovnou práci vychovatele. Viz. příloha č. 3

7. Obsah vzdělávání a klíčové kompetence

Veškeré edukační činnosti pedagogických pracovníků v DD směřují k vytvoření klíčových kompetencí, které představují soubor znalostí, dovedností, návyků a postojů, které jsou využitelné v praktických životních situacích. Klíčové kompetence slouží jako prvek k dosažení hlavních vzdělávacích cílů výchovného zařízení.

7.1. Klíčové kompetence

a) Společensko-mravní vztahy

Věková skupina 3 – 6 let:

- Dítě umí pozdravit, poprosit, poděkovat
- Komunikovat ve skupině vrstevníků
- Zvládá společenské normy u stolování
- Základní etické normy

Věková skupina 6 – 11 let:

- Zvládá vztah s dospělými a autoritě
- Základní sociální role – na ulici, v obchodě, dopravních prostředcích, atd.
- Pomoc mladším, starším a hendikepovaným lidem
- Zlepšené vyjadřování a konverzace
- Schopnost empatie
- Navazování kamarádství s vrstevníky

Věková skupina 11 – 15 let

- Zvládání sociálních rolí – koncert, kostel, kino
- Základy stolování – prostírání, sezení, konverzace u stolu, atd.
- Běžné nákupy a ceny základního zboží
- Základy etikety
- Respektování běžných mravních a společenských norem

Věková skupina 15 – 18 let

- Chování mezi mužem a ženou
- Chování ve společenských institucích
- Normy společenského chování – mladší, starší, podřízený, nadřízený, atd.
- Ceny energií a správní poplatky

- Jednání se zástupci státní právy
- Normy společenského chování

b) Osobní hygiena a celkový vzhled

Věková skupina 3 – 6 let

- Mytí obličeje a rukou
- Čištění zubů
- Česání
- Použití kapesníku
- Samostatné použití WC

Věková skupina 6 – 11 let

- Samostatnost při dodržování osobní hygieny, včetně mytí vlasů a stříhání nehtů

Věková skupina 11 – 15 let

- Samostatnost při dodržování osobní hygieny
- Mytí vlasů a úprava účesu
- Stříhání a úprava nehtů
- Aplikace krémů a deodorantů
- Specifická hygiena dívek a chlapců

Věková skupina 15 – 18 let

- Péče o celkový vzhled a stav
- Kompletní manikúra
- Základní péče o pleť
- Kosmetické přípravky
- Holení, prostředky a přípravky
- Složitější úprava vlasů
- Návštěva kadeřnictví a kosmetiky
- Důsledky špatné osobní hygieny

c) Rodinné a sexuální

Věková skupina 3 – 6 let

- Členové rodiny
- Vztah dítěte k rodičům (vychovatelům)
- Vnímání základních rozdílů z hlediska pohlaví jedince

Věková skupina 6 – 11 let

- Zná funkce členů rodiny – role otce, matky, dětí, vzájemné vztahy
- Práva a povinnosti dětí v rámci rodiny
- Vztahy mezi sourozenci
- Základní poznatky z lidské anatomie, lidské sexuality, oplození, vývoj plodu, porod

Věková skupina 11 – 15 let

- Postoj k pohlavnímu styku – význam lásky v rámci lidské sexuality
- Podrobná lidská anatomie
- Péče o pohlavní orgány
- Rozlišovat funkční a nefunkční rodinu
- Význam rodiny ve společnosti
- Projevy dospívání – menze, masturbace, poluce

Věková skupina 15 – 18 let

- Výběr partnera
- Prožívání mileneckých vztahů
- Manželství jako vrchol mileneckého vztahu
- Vztah mezi manželi: láska, důvěra, tolerance, zodpovědnost
- Plánované rodičovství, těhotenství, porodu, péči o dítě, rozvod, úmrtí v rodině
- Rizika mimomanželských vztahů, promiskuita
- Manželské poradenství
- Pravidelné lékařské prohlídky – urolog, gynekologie
- antikoncepce

d) Doprava, dopravní prostředky, pošta, korespondence, telefon**Věková skupina 3 – 6 let**

- Základní dopravní prostředky
- Druhy zásilek
- Zásady telefonního hovoru
- Základní orientace v okolí bydliště

Věková skupina 6 – 11 let

- Zakoupení jízdenky MHD
- Orientace v místním jízdním řádu
- Vypsání a odeslání dopisu
- Znalost nejužívanějších dopravních značek

Věková skupina 11 – 15 let

- Zabalení o odeslání balíku
- Mezinárodní telefonický hovor
- Zakoupení jízdenky JMK
- Volba správného zavazadla
- Zabalení zavazadla
- Znalost základů silničního provozu

Věková skupina 15 – 18 let

- Sleva jízdného, skupinové jízdné
- Odeslání spoluzavazadla
- Jízdní a přepravní řády
- Vyřízení vlastního tel. čísla
- Styk se zřizovateli telefonních či poštovních služeb

- Cestovní kanceláře
- Mobilní tarify
- Znalost silničního provozu

e) Úklid, údržba a domácí práce

Věková skupina 3 – 6 let

- Uložení hraček, knížek a ostatních osobních věcí

Věková skupina 6 – 11 let

- Utírání prachu, zametání
- Obsluha vysavače
- Úprava postele
- Mytí bílého nádobí a jeho uložení
- Udržování čistoty umyvadel a WC
- Vynášení odpadků

Věková skupina 11 – 15 let

- Mytí podlahy
- Údržba povrchu nábytku
- Péče o pokojové květiny
- Převlékání ložního prádla
- Mytí nádobí a jeho uložení
- Udržování pořádku soc. zařízení

Věková skupina 15 – 18 let

- Kompletní údržba hyg. zařízení
- Udržování pořádku na pokojích a všech prostorů DD
- Praní ošacení, žehlení prádla, jednoduché opravy ošacení
- Práce s náradím

f) Právní povědomí

Věková skupina 3 – 6 let

- Znat vlastní jméno a příjmení
- Datum narození
- Jméno rodičů
- Adresa bydliště

Věková skupina 6 – 11 let

- Datum a místo narození
- Jméno a tel. OSPOD
- Strukturu obce – jméno starosty
- Jméno prezidenta a úřadu prezidenta
- Teoretický přehled – orgány státu

Věková skupina 11 – 15 let

- Občanství
- Základní lidská práva
- Právo, základní předpisy

Věková skupina 15 – 18 let

- Praktický styk s orgány státní moci, správy a samosprávy
- Sepsání životopisu
- Sepsání žádostí
- Nástup do zaměstnání
- Vztah k zaměstnavateli
- Pracovní smlouva – zrušení pracovní smlouvy
- Platový výměr
- Bydlení, ubytování – trvalé, přechodné
- Možnosti získání ubytování
- Stížnosti, reklamace

g) Vzdělávání, sebevzdělávání, volba povolání**Věková skupina: 3 – 6 let**

- Práce s knihou, četba pohádek
- Význam slov, vyslovování
- Smyslové a psychomotorické hry
- Časové pojmy a vztahy související s denním režimem
- Elementární číselné a matematické pojmy
- Základní přírodní a kulturní pojmy – pojmenování

Věková skupiny 6 – 11 let

- Pravidelnost v přípravě do školy
- Přiměřená slovní zásoba
- Vedení rozhovoru
- Aktivní účast v zájmových útvarech
- Význam čtení a knihovny
- Sdělovací prostředky – vyhledávání informací

Věková skupina 11 – 15 let

- Přehled povolání
- Využití získaných informací
- Návštěva Dnů otevřených dveří SŠ
- Tvorba vlastních podmínek pro učení
- Počítačová gramotnost

Věková skupina 15 – 18 let

- Příprava na povolání, rekvalifikace, brigády
- Reálný odhad vlastních možností v kontextu s vlastním vzděláváním
- Využití zdrojů k učení

- Odpovědnost za své vzdělávání
- Znalost BOZP
- Obhajoba vlastního názoru
- Využití zážitkové pedagogiky

h) Environmentální

Věková skupina: 3 – 6 let

- Les, pole, vodní zdroje, město, vesnice, topický prales

Věková skupina 6 – 11 let

- Voda a její význam
- Ovzduší a jeho význam
- Půda a její význam
- Fauna a flóra
- Přírodní zdroje

Věková skupina 11 – 15 let

- Zemědělství a jeho vliv na člověka a přírodu
- Doprava a její vliv na člověka a přírodu
- Průmysl a jeho vliv na člověka a přírodu
- Odpady a možnosti třídění
- Ochrana přírody a kulturních památek

Věková skupina 15 – 18 let

- Současný životní styl v kontextu s ochranou přírody
- Vztah mezi životním prostředím a člověkem
- Nerovnoměrnost života na Zemi – globalizace, prostředí, společenské a kulturní rozdíly

i) Tělesně-výchovné a sportovní

Věková skupina 3 – 6 let

- Chůze po schodech
- Kotoul vpřed
- Chytání a házení míče
- Pohyb ve vodě
- Jízda na koloběžce, odrážedle, tříkolce, dětském kole
- Turistika
- Názvosloví neznámějších sportů

Věková skupina 6 – 11 let

- Výběr sportovního útvaru
- Lyžařské techniky
- Základní plavecký styl
- Jízda na kole
- Základy míčových her

- BOZP při sportu

Věková skupina 11 – 15 let

- Význam zdravé výživy
- Reprezentace DD
- Aktivní plavání a lyžování

Věková skupina 15 – 18 let

- Profilace ve vybraném sportovním útvaru
- Aktivní pohyb u vody, v přírodě na horách
- Zdravotní rizika u sportu

j) Estetické (výtvarné, hudební, dramatické)

Věková skupina 3 – 6 let

- Rozeznávání barev, základních geometrických tvarů
- Práce s modelínou
- Malování – pastelkami, fixem
- Jednoduchá práce s papírem
- Základy hudební výchovy – písnička, rytmus, tón
- Význam úpravy svého pokoje

Věková skupina 6 – 11 let

- Práce s hlinou a textilem
- Návštěva zájmového útvaru – Hv, Vv, taneční
- Úprava domácího prostředí
- Složitější výtvarné techniky
- Návštěva kulturního vystoupení

Věková skupina 11 – 15 let

- Lidové zvyky, svátky
- Estetická úprava zevnějšku
- Další složitější výtvarné techniky
- Skupinová práce – reprezentace DD
- Návštěva kulturního vystoupení

Věková skupina 15 – 18 let

- Návštěva kulturního vystoupení
- Kulturní tradice a jejich význam
- Vlastní návrh a podílení se na výzdobě pokoje

k) Negativní účinky nikotinu, alkoholu, drog a kofeinu

Věková skupina 3 – 6 let

- prevence citové deprivace
- prevence v samoobslužných činnostech, domácích spotřebičích a nástrojích

- základní informace o návykových látkách

Věková skupina 6 – 11 let

- informace přetvářet na pravidla a návyky
- cílená prevence proti návykovým látkám

Věková skupina 11 – 15 let

- schopnost chránit se před cizími lidmi
- znát následky návykových látek
- rozlišit léky a návykové látky
- základní zdravotní návyky

Věková skupina 15 – 18 let

- pojmenovat základní návykové látky
- znát jejich účinky
- orientovat se v problematice závislosti
- základní právní normy
- schopnost odmítnout
- znát kontaktní místa pro danou problematiku

Zveřejnění školního vzdělávacího programu

Školní vzdělávací program Dětského domova v Hodoníně je zákonným zástupcům dětí umístěným v dětském domově a veřejnosti k dispozici ve vestibulu dětského domova spolu s vnitřním řádem organizace.

v Hodoníně dne 19. 11. 2019

Mgr. Vlastimil Kludák

ředitel DD Hodonín, p.o.

Příloha č. 1

Klíčový pracovník

Klíčový pracovník je pracovník, jehož hlavním úkolem je koordinovat služby poskytované konkrétnímu dítěti, iniciativně si všímat právě jeho potřeb a spokojenosti, hájit jeho zájmy.

Pro případ své nepřítomnosti má každý klíčový pracovník určeného zástupce. Dítě se samozřejmě s jakoukoli akutní potřebou může obrátit i na kohokoliv z ostatních zaměstnanců dle své úvahy.

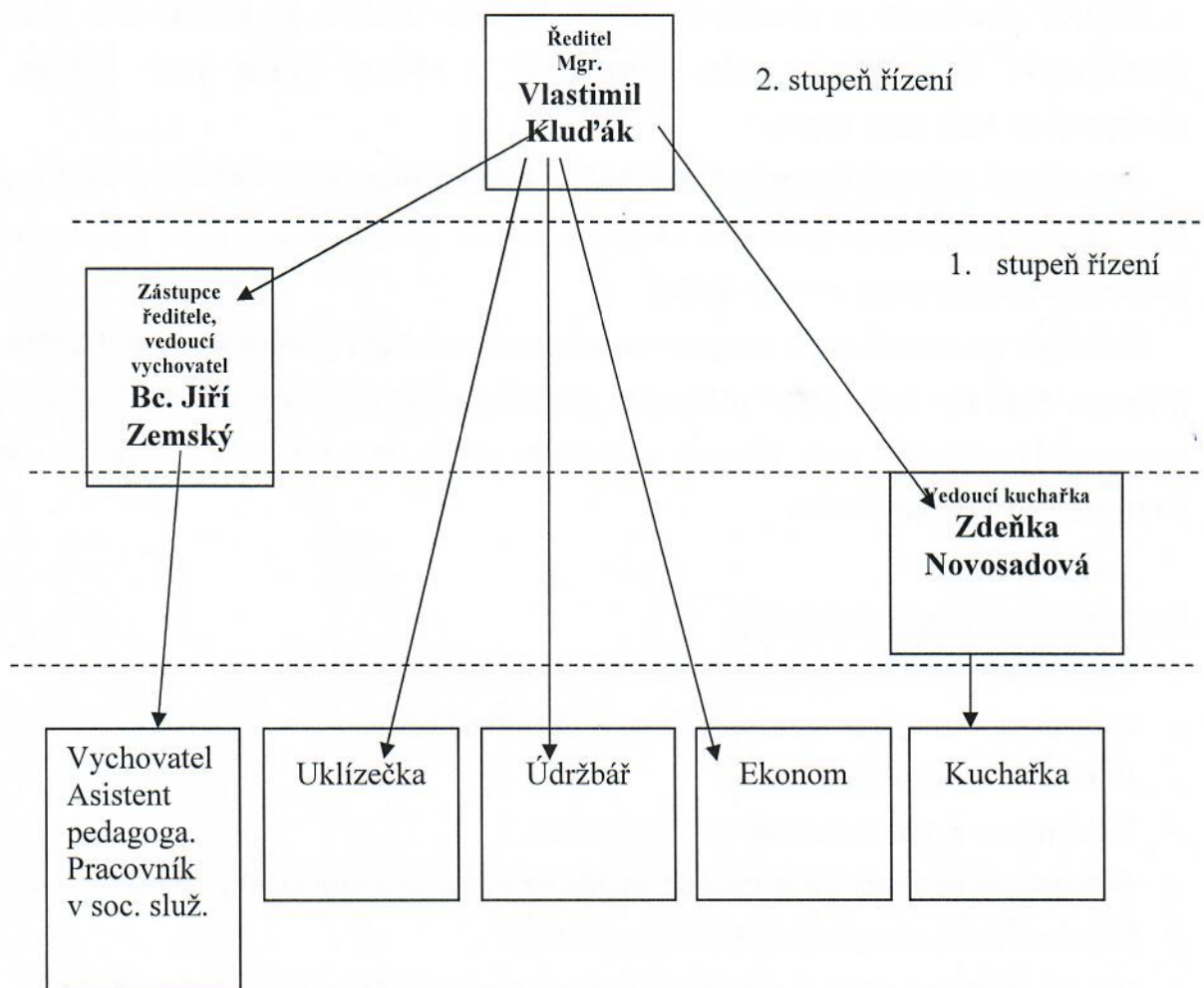
Klíčovým pracovníkem je nazýván zaměstnanec zařízení, který je určen každému jednomu dítěti pro individuální plánování průběhu pobytu v zařízení a pro hodnocení naplňování osobních cílů. Klíčový pracovník může mít max. čtyři děti je vždy pedagogickým pracovníkem.

Funkce klíčového pracovníka:

- Komunikuje se školskými organizacemi, kde se dítě vzdělává.
- Komunikuje se specializovanými pracovišti a lékaři dítěte.
- Kontroluje a nakupuje ošacení.
- Komunikuje s vedoucími zájmových kroužků.
- Komunikuje se zákonnými zástupci dítěte, se sociálními pracovníky OSPOD.
- Doprovází dítě na speciální lékařská vyšetření.
- Vytváří, sleduje průběh a provádí hodnocení plnění PROD a provádí pravidelné reedukační záznamy na dané dítě v programu Evix.
- Vyhodnocuje plnění PROD u dítěte na pedagogické radě, na základě zhodnocení plnění stanovuje nové cíle PROD na následující období.

Příloha č. 2

Organizační struktura DD Hodonín



Příloha č. 3

Program dne dětí v dětském domově PO – PA

5:30 – 7:45	budíček, osobní hygiena, úklid ložnic
8:00 – 15:00	snídaně, příprava a odchod do škol
15:00 – 15:30	vyučování, oběd v DD, příprava pomůcek
15:30 – 17:30	do vyučování, příprava do vyučování ZŠ
17:30 – 18:30	svačina
18:30 – 20:00	pravidelná zájmová činnost mimo DD,
20:00 – 21:30 (21.00 – večerka ZŠ)	zájmové aktivity v DD, ind. vycházky
21:30 – 22:00	příprava večere, večere
22:00	individuální příprava do vyučování SŠ
	individuální vzdělávání dětí, rozhovory
	hygiena, příprava na večerku
	noční klid

Program dne dětí v dětském domově SO – NE

9:00	budíček, osobní hygiena, snídaně
10:00 – 12:00	úklid pokoje, nácvik úklidu rodinné
skupiny	skupiny (bytu), nácvik praní, žehlení
12:00 – 13:00	příprava stolování, oběd
13:00 – 15:00	společné aktivity, výlety, sport v DD
15:00-15:30	svačina
15:30 – 18:00	individuální vycházky dětí, sport v DD
18:00-18:30	večere
18:30 – 20:30	individuální zájmová práce s dětmi
20:30 – 21:00	osobní hygiena
21:00	večerka dětí

V sobotu dopoledne probíhá v rodinných skupinách organizovaný nácvik úklidu společných prostor rodinné skupiny.

V neděli dopoledne probíhá příprava do vyučování.

Příloha č. 4

Pedagogické zásady při výchovné práci v Dětském domově v Hodoníně

Všichni pedagogičtí pracovníci Dětského domova v Hodoníně se při svém výchovném působení řídí těmito pedagogickými zásadami:

- Zásada úcty ke každému člověku
- Zásada ohledu na věkové a individuální zvláštnosti vychovávaných
- Zásada opory o kladné rysy osobnosti
- Zásada aktivity vychovávaných
- Demokratický vztah mezi vychovatelem a vychovávaným
- Zásada všestranného rozvoje osobnosti vychovávaného
- Zásada názornosti
- Zásada trvalosti
- Zásada soustavnosti
- Cílevědomosti
- Vědeckosti
- Spojení výchovy se životem
- Zásada spolupráce všech vychovatelů
- Mezi zásadami platí vzájemná spjatost a podmíněnost.

Příloha č. 5

Předpoklady pro zdárné plnění školního vzdělávacího programu v Dětském domově v Hodoníně.

1. Znalost cílů výchovy.
2. Znalost obsahu, forem a metod výchovné práce.
3. Stálé sebevzdělávání.
4. Mravní chování a jednání.
5. Znalost zásad skupinové práce.
6. Znalost diagnostických metod a jejich využití.

Příloha č. 5

Předpoklady pro zdárné plnění školního vzdělávacího programu v Dětském domově v Hodoníně.

1. Znalost cílů výchovy.
2. Znalost obsahu, forem a metod výchovné práce.
3. Stálé sebevzdělávání.
4. Mravní chování a jednání.
5. Znalost zásad skupinové práce.
6. Znalost diagnostických metod a jejich využití.